

MINI+



SINGER®

MODE D'EMPLOI

Cher Client,

Vous venez d'acquérir la station de repassage Mini+ de SINGER et nous vous remercions de la confiance que vous nous témoignez.

Mini+ est un produit très évolué d'un point de vue technique, avec de nombreuses fonctionnalités. Grâce à ce produit, vous avez une station de repassage professionnelle très performante qui vous permet d'obtenir d'excellents résultats en économisant de l'électricité, de la fatigue et du temps.

La station de repassage Mini+ a été étudiée pour maximiser les performances, le confort pendant le repassage, la facilité d'utilisation et de transport.

Vous trouverez ci-après les instructions et les nombreuses possibilités d'utilisation de la station de repassage Mini+. Pour pouvoir exploiter au mieux toutes ses capacités, nous vous recommandons de lire attentivement les indications présentées dans ce manuel avant toutes utilisations, et de suivre scrupuleusement toutes les consignes d'installation, d'utilisation et d'entretien.

Nous vous souhaitons une grande satisfaction dans l'utilisation de la station de repassage Mini+ de SINGER.

Avec nos remerciements renouvelés,
Nous vous prions de croire, Chère Cliente,
Cher Client, à nos sentiments les plus cordiaux.

Sommaire

Description	p.	4
Clef aux symboles	p.	6
Consignes de Sécurité	p.	7
La planche à repasser chauffante, aspirante et soufflante avec chaudière	p.	9
Utilisation de la station de repassage Mini+	p.	10
Mode d'emploi pour Mini+ Pro	p.	12
Méthodes de repassage	p.	14
Utilisation des accessoires	p.	18
Entretien	p.	20
Solutions aux éventuels problèmes	p.	21
Caractéristiques techniques	p.	22

Description

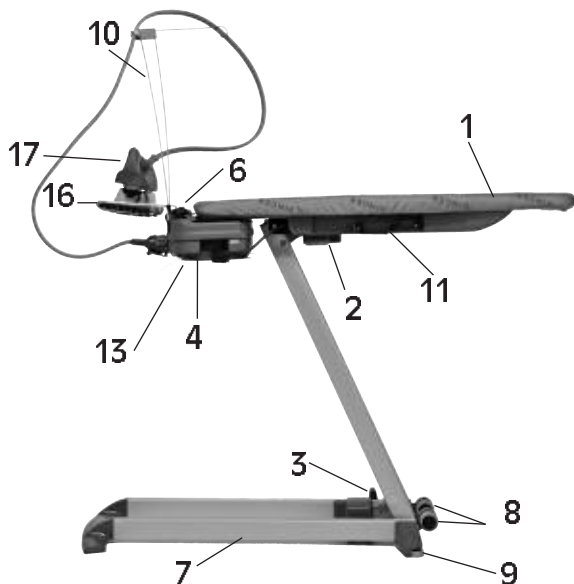


Fig. B

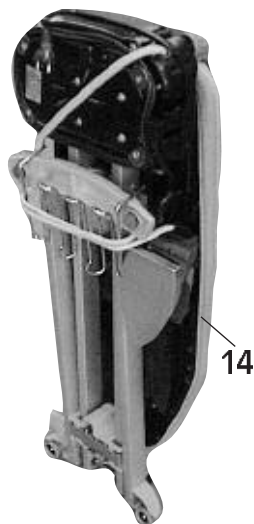


Fig. A

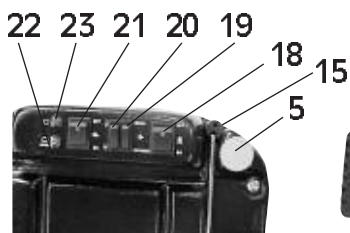


Fig. C



Fig. D



Fig. E

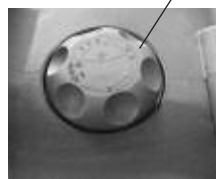


Fig. F

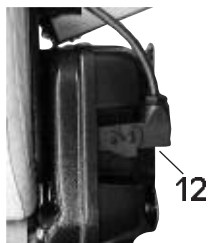


Fig. G



Fig. H



Fig. I



Clef aux symboles



Attention danger de l'échauffage



Ce produit ne doit pas être déposé avec des ordures domestiques. Quelques pays ou régions fournissent services spécifiques de collection pour les produits électriques et électroniques. Pour plus d'information, entrer en contact avec vos autorités locales. S'il n'y a aucun service spécifique de collection disponible dans votre secteur, renvoyer le produit à un agent autorisé ou à votre revendeur.

Description

- 1 - Planche chauffante, soufflante et aspirante
- 2 - Manette de fermeture/ouverture/réglage de la surface de repassage
- 3 - Pédale de fermeture/ouverture/réglage du pied
- 4 - Générateur de vapeur (chaudière) amovible
- 5 - (Fig. A) Régulateur de vapeur
- 6 - Bouchon muni d'une soupape de sécurité pour remplissage de la chaudière
- 7 - Talon d'appui
- 8 - Petites roues pour le transport de la planche à repasser dans le sens avant-arrière
- 9 - Petites roues pour le transport de la planche à repasser dans le sens transversal
- 10 - Tige guide-fil
- 11 - Poignée pour le transport de la planche à repasser et pour le réglage de la surface de repassage
- 12 - (Fig. F) Connecteur électrique chaudière planche à repasser
- 13 - Enrouleur
- 14 - Crochet servant à suspendre le fer après l'utilisation
- 15 - Trous pour insérer le "repose fer"
- 16 - Repose fer
- 17 - Fer professionnel
- 18 - (Fig. A) Interrupteur de chauffage de la chaudière
- 19 - (Fig. A) Interrupteur moteur aspiration planche automatique/continu
- 20 - (Fig. A) Aspiration/Soufflerie
- 21 - (Fig. A) Interrupteur du chauffage du fer
- 22 - (Fig. A) Témoin lumineux "vapeur prête"
- 23 - (Fig. A) Témoin lumineux « manque d'eau »
- 24 - (Fig. C) Petit tapis en caoutchouc siliconé
- 25 - (Fig. D) Timbale avec bec verseur
- 26 - (Fig. E) Thermostat du fer
- 27 - (Fig. G) Jeannette (en option)
- 28 - (Fig. H) Semelle en téflon (en option)
- 29 - (Fig. I) Grand sac pour la station de repassage Mini+ et pour la chaudière (en option)

Clef aux symboles

Ce produit ne doit pas être traité avec les déchets ménagers. Il doit être remis à un point de collecte pour le recyclage des équipements électriques et électroniques. En s'assurant que ce produit est bien mis au rebus de manière appropriée, vous aiderez à prévenir les conséquences négatives potentielles pour l'environnement et la santé humaine. Le recyclage des matériaux aidera à conserver les ressources naturelles. Pour toute information supplémentaire au sujet du recyclage de ce produit, vous pouvez contacter votre municipalité, votre déchetterie ou le magasin où vous avez acheté le produit.

Mesures Importantes de Sécurité

Il est important de lire ce mode d'emploi dans son intégralité au préalable de toute utilisation de la station de repassage Mini+.

Pour des raisons de sécurité et obtenir les meilleures performances qui permettront une longue durée à votre Mini+, il est important de suivre méticuleusement les règles suivantes:

- Ne pas utiliser cet appareil en dehors de l'usage pour lequel il a été destiné
- Ne pas laisser vos appareils électriques à la portée d'enfants ou de personnes à capacité physiques ou morales réduites. Ne pas les laisser utiliser cet appareil sans surveillance.
- L'appareil ne doit pas rester sans surveillance et à la portée des enfants.
- Ne pas utiliser l'appareil sur le cordon ou la prise sont endommagés, si l'appareil ne fonctionne pas correctement ou s'il a subi quelques dommages. Si c'est le cas, contacter un Service après vente agréé SINGER.
- Ne pas disposer le cordon à proximité d'une surface chaude. Ranger l'appareil que lorsqu'il a complètement refroidi.
- Vérifier que le voltage indiqué sur la plaque d'identification de l'appareil est conforme à votre installation électrique.
- Éviter d'utiliser simultanément la Mini+ avec d'autres appareils ménagers sur le même circuit électrique.
- Si une rallonge est nécessaire, utiliser un câble électrique de 10 Ampères muni de conducteur de protection (terre) . La fiche doit être à trois pattes à fermeture étanche.
- Ne pas immerger l'appareil dans de l'eau ou tout autre liquide. Le nettoyer avec un tissu sec ou humide après l'avoir préventivement débranché du courant électrique.
- Débrancher la prise d'alimentation électrique avant d'entreprendre toute opération d'entretien.
- Ne jamais toucher l'appareil avec les mains mouillées.
- La prise d'alimentation électrique doit être déconnectée après chaque usage.
- La vapeur ne doit pas être dirigée vers des composants électriques comme par exemple à l'intérieur des fours.
- Ne jamais couvrir les ouvertures de sortie de la vapeur.
- Durant l'allumage et jusqu'à 4 heures après avoir éteint faire atten-

Mesures Importantes de Sécurité

tion aux parties de production de forte chaleur soit à la table soit à la chaudière soit au fer qu'éventuels accessoires possibles.

- Ne jamais dévisser aucun bouchon : sécurité (6 de page 4) sonde (2 de page. 13) détartrage (voir photo M page. 13) avec la chaudière sous pression et jusqu'à 4 heures après son arrêt.
- Ne jamais laisser le fer sans surveillance quand il est branché à l'alimentation et /ou encore chaud.
- Détacher de la prise le câble d'alimentation électrique avant de remplir le réservoir d'eau.
- Le fer doit être utilisé et posé sur une surface plane et stable.
- S'assurer que l'appui fer soit bien inséré dans ses espaces spéciaux afin qu'il soit stable et le tapis en caoutchouc en dotation soit bien placé sur l'appui fer même
- Dans le cas où le générateur de vapeur serait déconnecté du plan de la table ou dans le cas de repassage vertical faire très attention d'appuyer le fer sur une surface stable qui soit différente du plan de la table et de le mettre sur le tapis en caoutchouc en dotation.
- Le fer ne doit pas être utilisé après une chute, s'il a des signes visibles de dommage ou si vous constatez une fuite. Dans ce cas contacter le service après vente agréé SINGER
- Faire attention que le fer chaud ne touche pas des surfaces délicates en plastiques ou en caoutchoucs et surtout jamais le câble d'alimentation électrique.
- Le plan de la table ne doit jamais être déplacé durant le repassage. Si on désire varier l'inclinaison du plan, s'assurer que le fer soit en position stable et protégée.
- Les réparations doivent exclusivement être exécutées par un personnel autorisé et utiliser exclusivement des pièces de rechanges originales fournies par SINGER.
- Le non respect total ou partiel des mesures de sécurité de ce mode d'emploi, libère SINGER de toute responsabilité, en cas de défaillance de l'appareil ou de blessures causées à des personnes ou des animaux.
- En cas de mauvaise manipulation, de réparation, d'utilisation incorrecte ou de n'importe quelle modification effectuée sur l'appareil par des personnes non qualifiées, la garantie sera automatiquement annulée.
- Conserver l'emballage intact si besoin d'une assistance technique.

Mini+ est une planche à repasser professionnelle. Elle est constituée d'une chaudière (4) pour la production de vapeur, d'une capacité de 1,5 litre d'eau, d'une résistance de 1.300 W et est munie d'un régulateur manuel (5) pour modifier la distribution de la vapeur. La chaudière amovible permet de l'utiliser séparément. A cette chaudière est relié un fer à repasser (17) de 800 W ayant des caractéristiques techniques et de structure qui font de ce dernier un accessoire professionnel. La station de repassage Mini+ est équipée d'une planche chauffante (1), avec une résistance de 200 W, comprenant à l'intérieur une feuille d'aluminium qui permet la distribution uniforme de la chaleur. Elle est munie d'un moteur aspirant ou soufflant de 40 W en fonction du besoin et d'un crochet spécial pour reposer le fer (14 et Fig. B). Elle se referme en 13 cm seulement. Il est possible de régler la hauteur de 60 cm minimum à 87 cm maximum pour pouvoir repasser debout ou assis. Facilement transportable grâce aux trois paires de petites roues (8 - 9) qui permettent le mouvement transversal et longitudinal. La station de repassage Mini+ a été étudiée dans les détails et peut s'adapter aux gauchers puisqu'il est possible de placer la tige guide-fil (10) aussi bien à droite qu'à gauche; elle est munie de sécurités anti-fermeture.

La housse de la planche a été spécialement étudiée pour donner le meilleur rendement.

Utilisation de Mini+

Ouverture à partir de la position verticale (Photo A ci-contre): Tenir la planche à repasser de la main gauche (1). Écraser la pédale avec le pied droit (3) et descendre le talon d'appui (7) (photo B ci-contre), puis tirer la manette (2) vers le haut avec la main droite et soulever la planche à repasser par la poignée (11) avec la main gauche, jusqu'à la position horizontale (photo C ci-contre).

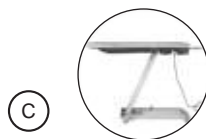
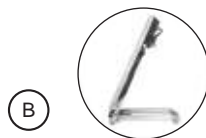
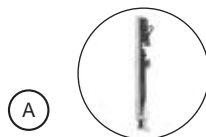
Fermeture: effectuer les opérations dans le sens inverse de l'ouverture.

Réglage de la hauteur de la planche à repasser déjà ouverte: tenir la planche avec la main droite, appuyer sur la pédale (3) avec le pied droit (en la faisant d'abord tourner vers la droite en partant de la position de sécurité verticale). Mettre la planche à repasser à la hauteur désirée, relâcher la pédale, puis remettre cette surface de repassage horizontalement en actionnant la manette (2) avec la main droite et régler la position avec la main gauche.

Préparation pour l'utilisation: lorsque la planche à repasser est dépliée et réglée à la hauteur désirée, sortir le cordon d'alimentation de l'enrouleur (13) et le brancher dans une prise de courant (220 V). Insérer le repose fer (16) dans les trous prévus à cet égard (15), et placer la-dessus le petit tapis en caoutchouc (24 - Fig. C). Retirer le fer du crochet prévu placé en-dessous de la planche à repasser (14) et le poser sur le repose fer (16).

Tige guide-fil: Insérer la tige (10) dans les trous prévus à cet égard (15) et faire passer le cordon dans la fente à l'autre extrémité.

Remplissage de la chaudière: dévisser le bouchon muni de la soupape de sécurité (6) en exerçant une légère pression vers le bas et en même temps tourner dans le sens contraire des



aiguilles d'une montre. Remplir d'eau à l'aide de la timbale spéciale (25 - Fig. D) fournie (1,4 l max.). Refermer le bouchon en le revissant dans le sens des aiguilles d'une montre.

Allumage pour l'utilisation: allumage de la chaudière et du fer: appuyer sur le bouton (18 - Fig. A) et attendre que le voyant vert s'allume (22 - Fig. A): "vapeur prête" et allumer en même temps le bouton (21 - Fig. A) du chauffage du fer. Manœuvrer le disque de réglage sur le fer (26 - Fig. E) pour que la flèche se trouve entre un point et deux points. Ainsi, dans cette position, vous pourrez repasser tout type de tissus, des tissus traditionnels aux tissus synthétiques.

Allumage aspiration et soufflerie: en fonction de l'utilisation, appuyer sur le bouton (20 - Fig. A) pour mettre en marche l'aspiration ou la soufflerie et choisir avec le bouton (19 - Fig. A) le mode continu ou automatique à l'aide du fer.

N.B.: lorsque vous repassez à vapeur (non à sec) pour éviter la condensation et afin de ne pas abîmer la résistance de la planche à repasser, utilisez toujours le mode d'aspiration/soufflerie en automatique et en continu.

Manutention de la chaudière de la planche à repasser. Il est possible de déplacer la chaudière de la planche à repasser pour l'utiliser indépendamment, par exemple pour repasser verticalement, dans des cas particuliers, comme les rideaux ou pour l'utiliser en vacances ou bien pour la nettoyer et la détartre. Pour débrancher la chaudière, il suffit de tirer le connecteur électrique (12 - Fig.A) et retirer la chaudière de la grille support fixée sur la planche à repasser en la tenant horizontalement et en veillant à ne pas faire tomber le fer. Pour la remettre en place, effectuer les opérations inverses.

Préparation de la chaudière pour l'utilisation.

Enlever le bouchon du réservoir de l'eau froide , 1 (fig. L de cette intégration). Remplir avec de l'eau du robinet au moyen de la bouteille prévue pour cet usage le réservoir en mettant 1 l d'eau maximum. Remettre le bouchon.

Allumage de la chaudière.

Allumer l'interrupteur pour le chauffage de la chaudière 18 (fig. A du mode d'emploi). La pompe s'allumera immédiatement pendant 10 secondes minimum. A la première utilisation ou si la chaudière a été vidée pour l'opération de nettoyage il sera nécessaire d'éteindre et d'allumer au moins une deuxième fois l'interrupteur pour le chauffage de la chaudière (fig. 18). Une fois que le niveau de l'eau a atteint la valeur prévue attendez environ 3 minutes l'allumage de la lampe témoin verte qui indique «vapeur prête».

Utilisation de la chaudière.

Brancher dans la prise de connexion (fig. N) l'accessoire désiré en prenant la précaution de positionner la connexion avec la flèche blanche vers le haut. Appuyer ensuite sur le bouton 21 (fig. A du mode d'emploi) pour allumer l'accessoire. Si on a branché l'accessoire fer ou brosse multi-emploi attendre environ 3 minutes que la semelle se

Mode d'emploi pour Mini+ Pro

réchauffe. A ce moment là tout est prêt pour l'utilisation.

Lorsque pendant l'utilisation la lampe témoin 23 de signalisation de fin eau s'allume (fig. A du mode d'emploi), rétablir le niveau dans le réservoir comme décrit dans le paragraphe « Préparation de la chaudière pour l'utilisation » et éteindre et rallumer l'interrupteur de chauffage de la chaudière 18 (fig.A du mode d'emploi).

Nettoyage de la chaudière, évacuation du calcaire.

Cette opération doit être faite une fois par mois, ou plus selon l'utilisation.

Important : vérifier que la chaudière soit froide, qu'elle ne soit pas sous pression.

Mode : se positionner au-dessus d'un évier ou au-dessus d'un récipient d'eau. Lorsque la chaudière est froide, dévisser le bouchon sonde 2 (fig. L de cette intégration), enlever le couvercle du bouchon pour la vidange du calcaire 3 (fig. M de cette intégration) ensuite avec le bouchon sonde dévisser le bouchon de vidange du calcaire comme montré sur la figure M de cette intégration. Vider correctement l'eau de la chaudière, puis la remplir à nouveau et ensuite la vider jusqu'à ce qu'il ne sorte plus que de l'eau pure. Remettez ensuite les bouchons suivant la procédure que l'on vient de décrire en sens inverse.



Photo L Vue d'en haut de la chaudière PRO



Photo M Vue de face de la chaudière PRO



Photo N Prise de connexion

Généralités: Grâce à la station de repassage SINGER, il est possible d'effectuer tout type de repassage simplement, rapidement et d'obtenir de merveilleux résultats. On peut repasser indifféremment tous les tissus, du jeans, au coton jusqu'au nylon et à la soie sans modifier la température de la semelle du fer. Grâce au puissant jet de vapeur et à l'aspiration de la planche, on peut repasser en même temps plusieurs épaisseurs de linge : draps, nappes, serviettes...

Repassage avec aspiration:

préparer et régler la planche à repasser comme indiqué dans le chapitre précédent en faisant attention à mettre le bouton (20 - Fig. A) sur le mode aspiration. Régler le thermostat du fer (26 - Fig. E) en plaçant la flèche entre 1 et 2 points. Si vous utilisez la semelle en téflon, vous pouvez augmenter la température du fer presque jusqu'au maximum.

Coton, lin, jeans et autres tissus non fragiles. Régler avec la molette (5 - Fig. A) la sortie de la vapeur du fer sur une intensité moyenne. Poser et étendre le vêtement à repasser sur la planche, puis repasser en appuyant sur le bouton vapeur du fer. Pour arrêter de diffuser de la vapeur sur le tissu et repasser à sec (sans vapeur).

Draps, serviettes, nappes et autres pièces de grandes dimensions. Varier le disque régulateur du fer (5 - Fig. A) pour une sortie de vapeur de plus grande intensité. Plier le linge pour qu'il y ait sur la planche à repasser jusqu'à quatre épaisseurs de tissu, puis repasser en appuyant et en diffusant le maximum de vapeur. De cette manière, il est possible de repasser le tissu des deux côtés sur quatre épaisseurs différentes d'un seul coup de fer en économisant du temps et de la fatigue.

Laine. Varier avec le petit disque de régle-

ge du fer (5 - Fig. A) la sortie de vapeur à une plus grande intensité. Poser le linge sur la planche à repasser, régler la vapeur sur une intensité moyenne, repasser à la vapeur sans tirer le tissu afin d'éviter des allongements non voulus des fibres. Pour **régénérer les fibres et récupérer la laine feutrée**, poser le vêtement sur la planche à repasser, puis diffuser abondamment la vapeur avec une plus grande intensité, et continuer à repasser à la vapeur.

Repassage avec la soufflerie:

Préparer et installer la planche à repasser comme indiqué dans le chapitre précédent en se rappelant de mettre le bouton (20 - Fig. A) sur le mode soufflerie. Régler le thermostat du fer en plaçant la flèche entre 1 et 2 points. Si votre fer est muni d'une semelle en téflon, vous pouvez augmenter la température du fer presque jusqu'au maximum.

Velours, polaire, drap, soie, cachemire, alpaga, laine mérinos et autres tissus synthétiques et délicats (gabardines, nylon, vêtements noirs et bleus, manteaux...). Régler avec la molette (5 - Fig. A) la sortie de la vapeur du fer sur une intensité minimale. Étendre le tissu sur la station de repassage Mini+, puis diffuser la vapeur en tenant le fer à 2 ou 3 cm du tissu et repasser jusqu'à ce que vous obteniez une tenue parfaite.

Pour repasser les manches des chemises et des vestes en évitant les faux plis, enfiler la jeannette prévue à cet égard dans la manche par l'épaule sur ou par défaut positionner la chemise sur la partie la plus étroite de la planche à repasser en soulevant l'extrémité de la manche avec une main et en même temps diffuser la vapeur en effleurant le tissu d'un coup de fer.

Rafraîchir et nettoyer couvertures, couettes, coupe-vent. Régler le disque (5 - Fig. A) à une sortie de vapeur sur une intensité maximale. Étendre le vêtement sur la planche à repasser et diffuser la vapeur sur le tissu à l'aide du fer. Vous pourrez ainsi rafraîchir le linge en éliminant les mauvaises odeurs et le nettoyer efficacement.

Cravates. Régler le disque (5 - Fig. A) sur une sortie de vapeur d'intensité maximale. Étendre la cravate sur la planche à repasser et diffuser la vapeur avec le fer en effleurant le tissu.

Repassage vertical

Régler le disque du fer (5 - Fig. A) sur une sortie d'intensité maximale. La station de repassage Mini+ vous permet de repasser très efficacement rideaux, vestes, manteaux, imperméables, etc., verticalement sans que vous soyez obligé(e) d'étendre le linge sur la planche à repasser. Ce même procédé sera également utilisé pour rafraîchir et nettoyer les tissus en éliminant les mauvaises odeurs.

Pour repasser les vêtements, il est nécessaire de les suspendre sur un cintre puis tenir le fer à 2 cm environ du tissu en le passant de haut en bas et en diffusant le maximum de vapeur. Cette opération doit être effectuée d'abord de l'intérieur vers l'extérieur, puis de l'extérieur vers l'intérieur.

Pour repasser les rideaux, s'ils sont suspendus loin de la planche à repasser ou dans des endroits inaccessibles, il est possible de déplacer la chaudière en l'enlevant de son support si nécessaire.

Repassage à sec

Vous pouvez repasser à sec lorsque vous avez peu de linge. Allumez le fer (21 - Fig. A) et réglez la température désirée sur le thermo-

stat (26 - Fig. E). Ensuite, repassez comme d'habitude.

Nettoyage à sec

La station de repassage Mini+ vous permet d'effectuer vous-même un "nettoyage à sec" efficace d'un vêtement délicat vous évitant ainsi de l'apporter au pressing. Préparer et régler la planche à repasser en mode aspiration et régler la diffusion de la vapeur sur une intensité moyenne. Repasser le vêtement à vapeur en tenant la semelle du fer à 5-10 cm de la surface de façon à humecter les fibres du tissu. A l'aide d'un vaporisateur contenant une solution de 50 % d'eau et 50 % d'ammoniaque, pulvériser sur le vêtement d'une manière uniforme en effectuant l'opération sur tout le tissu puis laissez agir quelques minutes. Ensuite repasser correctement à vapeur pour que l'ammoniaque s'évapore de toute la surface traitée précédemment avec la solution en commençant par l'endroit qui a été mouillé en premier.

Détachage

Petite tache: Repasser avec la vapeur avec le fer sur la zone tachée et pulvériser une solution de 50 % d'eau et 50 % d'ammoniaque. Laissez agir la solution pendant deux minutes, puis frotter la tache avec un chiffon blanc et repasser la vapeur pour faire évaporer l'ammoniaque.

Grande tache: Diffuser la vapeur et pulvériser la solution, patienter quelques instants, puis saupoudrer la tache de talc, placer un linge sur la tache puis passer 6 à 7 coups de fer en diffusant la vapeur au maximum. Retirer le linge, attendre que le talc sèche parfaitement, brosser correctement en enlevant toute la poudre et enfin repasser à nouveau à vapeur.

Utilisation des accessoires

Fer: voir le mode d'emploi.

Brosse multi-emploi SINGER.

Pour l'hygiène des matelas, fauteuils, divans, chaises capitonnées. Régler la pression de la vapeur en position moyenne avec le régulateur de vapeur 5 (fig. A du mode d'emploi) puis presser le bouton vapeur sur la brosse, diffuser la vapeur en faisant passer les poils de la brosse sur la surface.

Élimination des odeurs et des poils des vestes, manteaux, imperméables, parkas etc. surtout pour les tissus comme le drap, le velours, le cachemire, les « mailles polaires ». Suspendre le vêtement à un cintre, régler la puissance vapeur moyenne, presser le bouton vapeur de la brosse et traiter l'intérieur de toute la manche et de la doublure interne. Puis poser le vêtement sur le plan de la planche SINGER, positionner le bouton de la planche 20 (fig. A du mode d'emploi) sur le mode aspirant, presser le bouton vapeur de la brosse, appuyer la brosse sur le tissu et la faire passer du haut vers le bas.

Repasser et prendre soin de l'hygiène des jupes et des pantalons en velours. Poser les vêtements sur le plan de la planche SINGER, employer le mode aspirant, régler la vapeur au minimum, presser le bouton vapeur sur la brosse et brosser le vêtement avec des mouvements lents. On évitera ainsi l'effet luisant sur les tissus et les fibres ne seront pas écrasées mais ravivées.

Repassage en vertical des rideaux. Détacher la chaudière de la planche comme décrit sur le mode d'emploi. Régler la pression à « vapeur maximale » et traiter ensuite du haut vers le bas le tissu à rafraîchir et repasser.



Brosse multi-emploi Mini+

D'autres nettoyages comme les vitres, les meubles. Passer la brosse avec la vapeur moyenne sur la surface à nettoyer avec des mouvements constants en évitant de s'arrêter longtemps sur un seul endroit. Une fois qu'on a passé avec la vapeur, sécher les surfaces avec un chiffon sec. On obtiendra ainsi une surface propre en profondeur en évitant l'utilisation de détergents chimiques et en obtenant des résultats durables.

Dress-fit SINGER

Élimination des taches comme le rouge à lèvres, la sueur, les tomates, l'huile, le fond de teint, le café, le chocolat... Enlever la housse du dessus de la planche. Poser une nappe sur la surface en aluminium et la-dessus le vêtement à nettoyer. Presser le bouton vapeur de « dress-fit SINGER » en prenant soin d'évacuer éventuelle condensation d'eau initiale. Diriger ensuite le jet de vapeur vers la tache et y poser le bec du « dress-fit ». Manœuvrer avec des mouvements rapides. Si la tache est particulièrement grasse comme la graisse, rouge à lèvres, huile, bien humecter avec la vapeur, frotter du savon à lessive directement sur la tache, frictionner le tissu avec le savon à l'aide du « dress-fit-SINGER » en faisant pénétrer le savon dans les fibres et ensuite passer encore la vapeur pour enlever le savon et la tache. Sécher le tissu sur la surface chauffée de la planche. Nettoyage de lavabos/évier, installations sanitaires, douches. Enlever la chaudière, régler la vapeur à la puissance maximale, traiter les surfaces avec la vapeur et sécher avec un chiffon.

On obtiendra ainsi une surface propre en profondeur en évitant l'utilisation de détergents chimiques et en obtenant des résultats durables.



Dress-fit Mini+

Consignes importantes pour garder à votre station de repassage Mini+ toute sa fonctionnalité:

- a) Après l'utilisation, rangez la planche à repasser en vérifiant que la semelle du fer soit bien refroidie.
- b) Détartrez tous les 3 mois comme indiqué ci-après.
- c) Si vous ne vous servez pas de la station de repassage Mini+ pendant un certain temps, videz complètement l'eau de la chaudière.

Détartrage

Effectuez cette opération au moins une fois tous les 3 mois en fonction de l'utilisation de la station de repassage et de la dureté de l'eau.

Opération de détartrage

Vérifier que la chaudière est froide, débrancher le connecteur électrique (12 - Fig. F) et la retirer de la planche à repasser. Dévisser le bouchon muni de la soupape de sécurité (6) en exerçant une légère pression vers le bas et en même temps tourner dans le sens contraire des aiguilles d'une montre. Retourner la chaudière pour vider complètement l'eau dans une cuvette. Remplir d'eau (un litre environ), rincer, puis vider à nouveau. Renouveler l'opération jusqu'à ce que l'eau vidée soit parfaitement claire. Enfin, revisser le bouchon (6), remettre la chaudière sur la grille support prévue et rebrancher le connecteur électrique (12 - Fig. F).

QUE FAUT-IL FAIRE SI...

...il sort de l'eau ou une vapeur très lourde du fer

- Le bouton (21 - Fig. A) n'a pas été allumé;
- La température du thermostat sur le fer (26 - Fig. E) est trop basse, vérifiez donc que vous l'avez réglée entre un point et deux points;
- La chaudière a été trop remplie, diffusez donc la vapeur pendant quelques minutes dans un récipient jusqu'à ce que la qualité de la vapeur soit correcte. Attention: Lors des prochaines utilisations, veillez à ne pas mettre plus de 1,4 litre d'eau;
- la chaudière est entartrée, il faut donc la détartrer;
- si le problème persiste, consultez le service après-vente SINGER;

...la planche à repasser est mouillée ou se condense

- vérifiez que la planche à repasser est réglée sur le mode d'aspiration/soufflerie en automatique et non en continu (19 - Fig. A);
- le bouton (21 - Fig. A) n'a pas été allumé;
- si le problème persiste, consultez le service après-vente SINGER;

...la chaudière ne fonctionne pas

- vérifiez les contacts entre la planche à repasser et la chaudière (12 - Fig. F);
- le bouton (18 - Fig. A) n'a pas été allumé;
- si le problème persiste, consultez le service après-vente SINGER;

...l'aspiration ou la soufflerie doit toujours fonctionner

- vérifiez que le bouton sur le fer n'est pas en position vapeur continue;
- si le problème persiste, consultez le service après-vente SINGER

Caracteristiques techniques

Alimentation:	220/230 V, 50-60 Hz
Aspiration/Soufflerie:	moteur 40 W
Station de repassage:	résistance 200 W sécurité: thermostat 70 °C thermo-fusible 100 °C
Chaudière	fabriquée en acier inox Résistance autonettoyante en incoloy capacité totale 1,5 l réelle 1,4 l pression vapeur 3,2 bars température vapeur dans la chaudière résistance 1300 W sécurité: thermostat à bulbe bouchon muni de la soupape de sécurité pressostat thermostat muni d'un poussoir de réarmement
Fer:	puissance 800 W température minimum 100 °C semelle en aluminium sécurité: thermostat 220 °C thermofusible 300 °C
Dimensions planche à repasser SINGER:	planche fermée: 132 x 40 x 13 cm poids: 19 kg hauteur max. 90 cm hauteur min 50 cm
Dimensions planche à repasser Mini+	planche fermée: 116 x 40 x 13 cm poids: 18 kg hauteur max. 90 cm hauteur min 50 cm

Caracteristiques techniques

SINGER Mini+ Pro

Alimentation: 220/230 V, 50-60 Hz

Aspiration/Soufflerie: moteur 40 W

Station de repassage: résistance 200 W
sécurité: thermostat 70 °C
thermo-fusible 100 °C

Chaudière fabriquée en acier inox
Résistance autonettoyante en incoloy
Capacité illimitée (Système à recharge

continue)

Capacité du reservoir pour l'eau froide : 1l
Pression Vapeur: 4,5 bar
Température Vapeur dans la chaudière: 155

°C

Resistance: 1.300 W
Temps formation vapeur 3,5 minutes
Sécurité: Bulbe à Thermostat at 195

°C

Valvule sécurité maximale

7,5 bar

Pressostat 4,5 bar
Thermostat à réarmement

160 °C

Fer: puissance 800 W
température minimum 100 °C
semelle en aluminium
Sécurité: thermostat 220 °C
thermofusible 300 °C

Dimensions planche à repasser SINGER: planche fermée: 132 x 40 x 13 cm
poids: 19 kg
hauteur max. 90 cm hauteur min 50 cm

Dimensions planche à repasser Mini+: planche fermée: 116 x 40 x 13 cm
poids: 18 kg
hauteur max. 90 cm hauteur min 50 cm



260 Magasins en France

Singer France SAS RCS Paris B 451 690 085
Singer France se réserve le droit à tout moment de modifier
les caractéristiques, la présentation ou les accessoires
de l'appareil décrits dans cette notice.

SINGER®, le motif "S" sont des marques déposées exclusives de The
Singer Company Limitée ou ses filiales. ©2007 The Singer Company
Limitée ou ses filiales. Tous droits réservés.

Sous Réserve de modifications